

MAHI BINEBINE

GALERIE D'ART
L'ATELIER



21, rue Abou Mahassine Arrouyani (ex rue Boissy - d'Anglas) Casablanca 20100 Maroc
Tél. : +212(0) 22 98 17 85 ■ Fax : +212 (0) 22 98 17 86
atelier21@menara.ma ■ latelier21@gmail.com ■ www.atelier21.ma

Exposition Mahi Binebine

Galerie d'art L'Atelier 21

du 21 Octobre au 11 Novembre 2008



MAHI
BINEBINE

Peintures ■ Sculptures ■ Dessins ■ Lithographies

Galerie d'art **L'Atelier 21**

21, rue Abou Mahassine Arrouyani (ex rue Boissy - d'Anglas) Casablanca 20100 Maroc

Tél. : +212(0) 22 98 17 85 ■ Fax : +212 (0) 22 98 17 86

atelier21@menara.ma ■ atelier21@gmail.com ■ www.atelier21.ma



On pensait que Mahi Binebine écrivait en contrepoint de la peinture, qu'il avait établi un isolant entre les deux activités, peignant le jour dans son atelier à Tahanouat et écrivant la nuit dans sa maison à Marrakech. On pensait que Mahi avait bien séparé la peinture de la littérature. La première s'exerçait dans un espace situé à 40 km du lieu où il vit. Elle est diurne à l'image de cette lumière éclatante qui caractérise ses tableaux. Elle ne craint pas le bruit et s'effarouche très peu du regard des autres. La seconde, la littérature, est plus intimiste. Mahi s'y livre la nuit dans le silence et l'isolement d'une petite pièce, éclairée par un abat-jour. En somme, on pensait que Mahi, un homme beaucoup plus organisé qu'il n'en donne l'air, avait réglé son emploi du temps pour peindre le jour et écrire la nuit.

Le premier intérêt de cette exposition : Mahi Binebine n'envisage pas la peinture comme une activité récréative ou de relaxation par rapport à l'écriture. Il est peintre quand il écrit et l'écriture influe sur son mode opératoire quand il peint. La preuve, ce passage du roman inspiré de la vie de Jilali Gharbaoui qui est davantage autobiographique qu'on ne le croit de prime abord :

« Cependant, j'avais beaucoup avancé. J'étais parvenu à contenir la violence qui encombrait mes œuvres, l'expurgeant de son caractère sanglant, édulcorant les scènes en pastellant ma palette. Finis les couleurs criardes, les vermillons qui soulagent, les cadmiurs éclatants ! Aux orties les noirs de vigne, les terres d'ombre brûlées où s'épanchait ma propre obscurité ! J'avais enfin compris que la violence dans l'art comme dans la vie n'était pas un signe de force. Au contraire, elle ne faisait que souligner les défaillances. Et les miennes étaient nombreuses. J'avais renoncé à cet état d'extrême agitation hors duquel je m'imaginai incapable de tenir un pinceau. Je peux être joyeux sans être saoul et peindre sans être en transe. Était-ce l'âge qui, avec marteau et enclume, s'employait à forger sournoisement ces béquilles de sagesse ? »

Rien à ajouter. Tout est dit. Aucune critique d'art ne peut être aussi parlante, aussi juste, aussi directe à l'endroit des dernières peintures de Mahi Binebine comme l'est cet extrait de son roman Terre d'ombre brûlée, publié en 2003. Bien après la parution du livre, Mahi reprend à son compte la même évolution esthétique qu'il prêtait à Jilali Gharbaoui. La chose en devient presque prémonitoire, dans la mesure où le peintre réalise un vœu esthétique annoncé il y a cinq ans dans un roman.



La chose qui frappe le plus dans la série de tableaux présentés dans cette exposition, c'est la dédramatisation du sujet de la peinture par des tons moins volcaniques, moins intenses, moins exacerbés. La peinture est dépouillée, plus douce, quasi-pastel. Elle ne cherche plus à s'imposer en criant, mais en disant. La fascination du corps humain est toujours présente, mais le sujet a perdu en expression psychologique pour davantage se picturaliser. Dans les anciens tableaux de Mahi Binebine, les personnages étaient traités avec des tons ardents comme s'ils étaient possédés par la rage de saisir. Dans cette série, ils ne font qu'un avec le corps de la peinture. Mahi bouscule moins la structure du corps peint. Les contours des figures sont moins marqués comme pour mieux s'incorporer dans le corps de la peinture. Le sujet du tableau est autant l'homme que la peinture elle-même.

La dédramatisation du sujet des peintures de Mahi Binebine n'est pas seulement affaire d'évolution ou de maturité. Elle s'explique sans doute aussi par une nouvelle forme qui passionne l'artiste : la sculpture. On attendait d'ailleurs Mahi sur ce terrain-là. Les masques de ses tableaux composaient déjà des hauts-reliefs. Il n'y avait qu'un pas à franchir pour qu'ils se dressent dans l'espace. Mahi l'a franchi nous dotant d'œuvres évidentes, présentes, parlantes. Tout s'intensifie dans ces visages sculptés qui n'expriment pas seulement la douleur, l'isolement, la souffrance, mais manifestent aussi tout simplement le fait d'être-là. Ils remplissent le vide et créent une présence d'une évidence irrécusable.

Il est très probable qu'il existe une corrélation entre la nouvelle série de tableaux de Mahi et ses œuvres sculptées. L'artiste a trouvé une nouvelle forme d'expression pour distordre, agresser, dérégler la réalité. Ce que la peinture a perdu en intensité, la sculpture l'a gagné. La dramatisation s'est déplacée d'une forme à un autre. La peinture n'en est que plus apaisée.

Cette exposition montre aussi l'infatigable travailleur qu'est Mahi Binebine – un esprit trop avide et trop curieux pour se laisser enfermer douillettement dans une seule manière ou une forme unique. Il est curieux de plusieurs langages plastiques. En plus de la peinture et de la sculpture, il réalise des dessins et des lithographies. On doit les dessins, magnifiques, à une rencontre fortuite entre Mahi et un papier qui l'a réconcilié avec ses premiers essais dans le domaine des arts plastiques. Peu importe d'ailleurs les voies et les matériaux qui ont conduit à la réalisation de ces dessins. Seul compte ici l'aboutissement péremptoire, la réussite d'évidence et la beauté envahissante qui surgit du papier.

Aziz Daki

PEINTURES



Sans titre
Technique mixte, cire et pigments
sur bois, 130 x 195 cm, 2008.



Sans titre
Technique mixte, cire et pigments
sur bois, 160 x 110 cm, 2008.



Sans titre
Technique mixte, cire et pigments
sur bois, 160 x 110 cm, 2008.



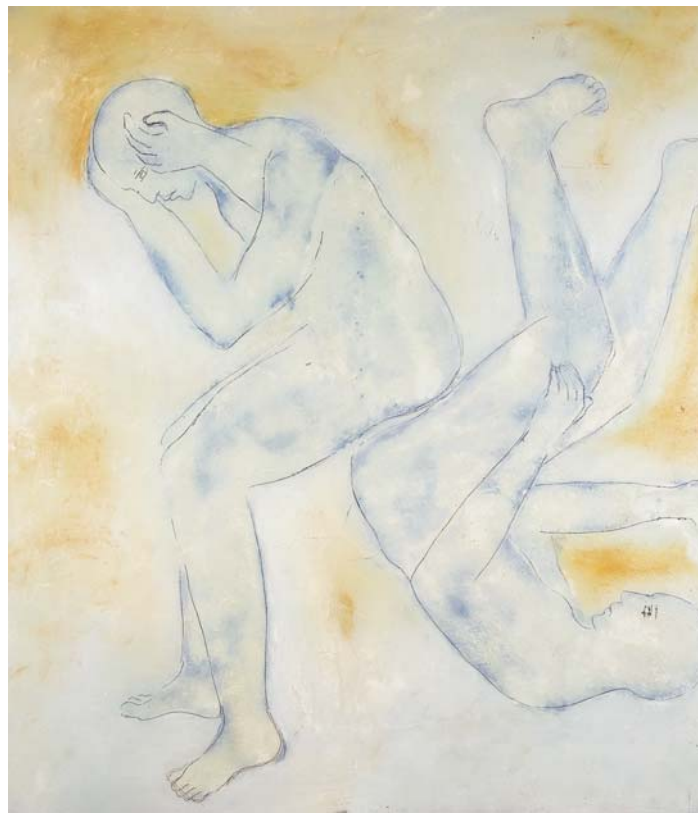
Sans titre
Technique mixte, cire et pigments
sur bois, 122 x 85 cm, 2008.



Sans titre
Technique mixte, cire et pigments
sur bois, 215 x 195 cm, 2008.



Sans titre
Technique mixte, cire et pigments
sur bois, 122 x 85 cm, 2008.



Sans titre
Technique mixte, cire et pigments
sur bois, 160 x 140 cm, 2008.



Sans titre
Technique mixte, cire et pigments
sur bois, 220 x 90 cm, 2008.



Sans titre
Technique mixte, cire et pigments
sur bois, 220 x 90 cm, 2008.



Sans titre
Technique mixte, cire et pigments
sur bois, 50 x 50 cm, 2008.



Sans titre
Technique mixte, cire et pigments
sur bois, 195 x 130 cm, 2008.



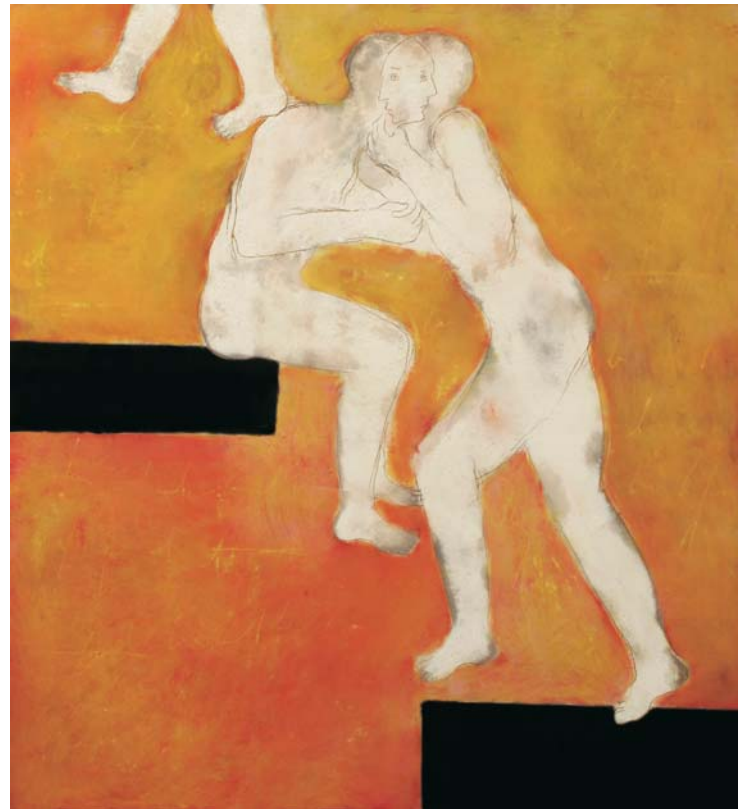
Sans titre
 Technique mixte, cire et pigments
 sur bois, 140 x 160 cm, 2008.



Sans titre
 Technique mixte, cire et pigments
 sur bois, 200 x 240 cm, 2008.



Sans titre
Technique mixte, cire et pigments
sur bois, 122 x 85 cm, 2008.



Sans titre
Technique mixte, cire et pigments
sur bois, 215 x 195 cm, 2008.



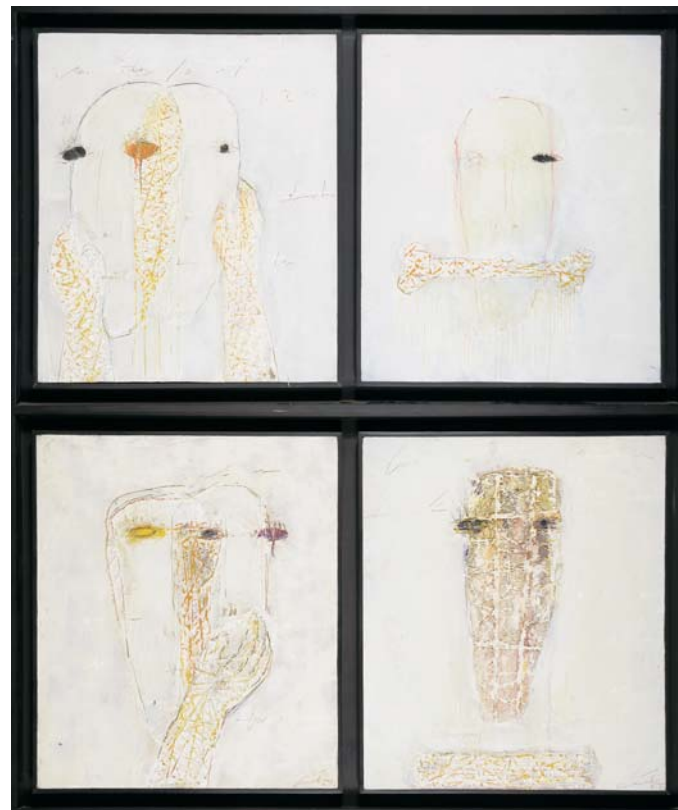
Sans titre
Technique mixte, cire et pigments
sur bois, 195 x 130 cm, 2008.



Sans titre
Technique mixte, cire et pigments
sur bois, 122 x 85 cm, 2008.



Sans titre
Technique mixte, cire et pigments
sur bois, 122 x 85 cm, 2008.



Sans titre
Quadriptyque, technique mixte, cire et pigments
sur bois, 170 x 150 cm, 2007.



Sans titre
Technique mixte, cire et pigments
sur bois, 50 x 50 cm, 2008.



Sans titre
Technique mixte, cire et pigments
sur bois, 160 x 140 cm, 2008.



Sans titre
Technique mixte, cire et pigments
sur bois, 50 x 50 cm, 2008.



Sans titre
Technique mixte, cire et pigments
sur bois, 122 x 85 cm, 2008.



Sans titre
 Quadriptyque, technique mixte, cire et pigments
 sur bois, 220 x 360 cm, 2008.



Sans titre

Quadriptyque, technique mixte, cire et pigments
sur bois, 50 x 50 cm, 2008.



Sans titre

Technique mixte, cire et pigments
sur bois, 160 x 140 cm, 2008.

DESSINS
&
LITHOGRAPHIES

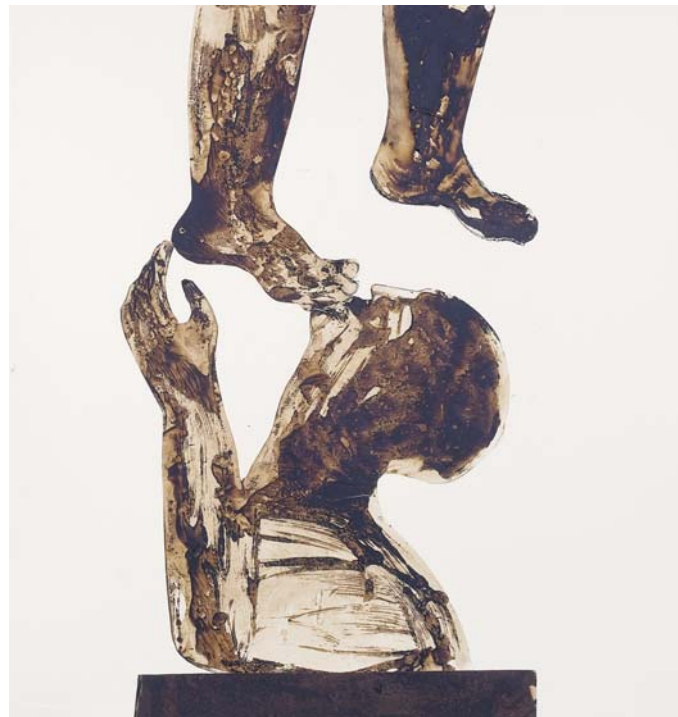


Sans titre
Collage, charbon et goudron
sur papier, 78 x 80 cm, 2008,



Sans titre

Lithographie originale sur pierre, 32,5 x 25 cm. 4 passages couleurs.
45 exemplaires numérotés signés par l'artiste sur du Vélin BFK rives 250 gr, 2006.
Edition Atelier Lahkim Bennani



Sans titre

Collage, charbon et goudron
sur papier, 78 x 80 cm, 2008.



Sans titre
Collage, charbon et goudron
sur papier, 78 x 80 cm, 2008.



Sans titre
Collage, charbon et goudron
sur papier, 78 x 80 cm, 2008.



Sans titre

Lithographie originale sur pierre, 32,5 x 25 cm. 5 passages couleurs.
50 exemplaires numérotés signés par l'artiste sur du Vélin BFK rives 250 gr, 2008.
Edition Atelier Lahkim Bennani



Sans titre

Collage, charbon et goudron
sur papier, 78 x 80 cm, 2008.



Sans titre
Collage, charbon et goudron
sur papier, 78 x 80 cm, 2008.



Sans titre
Collage, charbon et goudron
sur papier, 78 x 80 cm, 2008.



Sans titre

Lithographie originale sur pierre, 32,5 x 25 cm. 4 passages couleurs.
45 exemplaires numérotés signés par l'artiste sur du Vélin BFK rives 250 gr, 2006.
Edition Atelier Lahkim Bennani



Sans titre

Collage, charbon et goudron
sur papier, 78 x 80 cm, 2008,

SCULPTURES



Sans titre
Epreuve en bronze à patine brune composée de 86 masques,
hauteur : 261 cm, exemplaire n° 3/8, 2008.



Sans titre
Bronze à patine brune,
51 X 16 X 30 cm, 2008.



Sans titre
Bronze à patine brune,
52 X 22 X 17 cm, 2008.



Sans titre
Bronze à patine brune,
47 X 28 X 14 cm, 2008.



Sans titre
Bronze à patine brune,
51 X 33 X 8 cm, 2008.



Sans titre
Bronze à patine brune,
58 X 20 X 14 cm, 2008.



Sans titre
Bronze à patine brune,
53 X 23 X 10 cm, 2008.



Sans titre
Bronze à patine brune,
60 X 19 X 7 cm, 2008.



Sans titre
Bronze à patine brune,
57 X 18 X 12 cm, 2008.



Sans titre
Bronze à patine brune,
55 X 23 X 10 cm, 2008.



Sans titre
Bronze à patine brune,
54 X 44 X 10 cm, 2008.



Mahi Binebine est né en 1959 à Marrakech, Son parcours est atypique: professeur de mathématiques à Paris, il a décidé, à la fin des années 80, de quitter l'enseignement pour se consacrer à l'écriture et à la peinture. Ses romans l'imposent comme l'un des plus vigoureux écrivains marocains de langue française. Sa peinture l'a fait immédiatement entrer dans des collections prestigieuses. Le Guggenheim Museum de New York a acquis ses tableaux.

Mahi Binebine a longtemps vécu et travaillé à Paris, Madrid et Marrakech, avant de s'établir définitivement dans la ville ocre en 2002. C'est à Marrakech qu'il trouve la cire d'abeille et les pigments naturels qui confèrent une transparence unique à ses tableaux.

La renommée de Mahi Binebine dépasse les frontières du Maroc. Il expose régulièrement dans de prestigieuses galeries en Europe. Il demeure à ce jour le seul peintre marocain dont une œuvre a été adjugée à plus d'un million de dirhams dans une vente publique.

▣ Principales expositions personnelles

- 2008 • Galerie l'Atelier 21, Casablanca
Galerie Navarra, Paris
Galerie Loft, Paris
Galerie Bailly, Paris
Fondation FAAP, Sao Paolo
- 2007 • Société Générale, Casablanca
Galerie Nationale Bab Rouah, Rabat
Galerie Noir sur blanc, Marrakech
Palais des Congrès, Grasse (France)
Le Lazaret Olandini, Ajaccio (Avec Abderrahim Yamou)
- 2006 • Kasbah Agafay, Marrakech
Galerie les Atlassides, Marrakech
- 2005 • Galerie Venise Cadre, Casablanca
Musée Archéologique de Silves, Portugal
Fondation Gulbenkian, Portugal.
- 2004 • Arte Invest, Rome
Festival Arte Mare, Bastia (Corse)
Bellas Artes, Madrid
Galerie Atalante, Madrid
Galerie Brigitte Schenk, Köln
Actua, Casablanca
Galerie Bab el Kebir
Galerie AAM, Rome
Studio Bocchi, Rome
Fundacion Maturen, Tarazona
Galerie Baskoa, Barcelone
Kunst Köln, Galerie Brigitte Schenk
- 2002 • Galerie Dahiez & Associés, Zurich
Galerie Brigitte Schenk, Köln
Fondation Omar Benjelloun – Musée de Marrakech
SGMB, Casablanca
Institut Cervantes, Tanger
Kunst Köln, Galerie Brigitte Schenk
Ministère de la Culture, Abu Dhabi
- 2001 • Tinglado 4 Moll de Costa, Tarragone
Palais des Congrès, Grasse
Fondation SGMB, Casablanca
- 2000 • Espace Paul Ricard, Paris
Galerie Al Manar, Casablanca



- 1999 • Gallery Stendhal, New York
Galerie du Fleuve, Paris
Galerie Brigitte Schenk, Köln
- 1998 • Galerie Ott, Düsseldorf
Museum of Contemporary Art, Washington
- 1997 • Gallery Stendhal, New York
- 1989 • Contemporary French Art Gallery, New York
- 1987 • Galerie de l'ONMT, Paris,
Principales expositions collectives
- 2005 • Centre culturel français Rabat
Galerie les Atlassides, Marrakech
- 2004 • Galerie Atlassides, Marrakech
- 2003 • Société Générale Marocaine de Banques, Casablanca
Musée de Marrakech
Galerie Al Manar, Essaouira
- 2002 • Institut du Monde Arabe, Paris
De Marketen, Bruxelles
- 2001 • Galerie Brigitte Schenk, Köln
Borj El Arab, Dubaï
Espace Lasri, Paris
Galeria Acanto, Almeria
Puerto de las Artes, Huelva
Centro de Arte Casa Duro, Oviedo
Museo de la Cultura, Oviedo
Stampa, Madrid
- 2000 • Gallery In, Miami.
Espace Belleville, Paris
Institut du Monde Arabe, Paris
Mousssem Culturel d'Assilah, Maroc
Kunst Köln 2000, Galerie Brigitte Schenk
Art Multiple, Galerie Ott, Düsseldorf
- 1999 • Galerie du Fleuve, Paris
"Raw" Gallery Stendhal, New York
- 1998 • "Soirée of the senses", Gallery Stendhal, New York
"Grotesque" Gallery Stendhal, New York

▣ Principales collections publiques

- Guggenheim Museum, New York
- Fondation Omar Benjelloun – Musée de Marrakech
- Fondation Kinda
- Société Générale Marocaine de Banques, Casablanca
- Musée d'Art Contemporain de Lyon
- Attijariwafa bank
- Crédit Agricole du Maroc
- Deutsche Bank

▣ Romans

Le sommeil de l'esclave (Stock, 1992); Les funérailles du lait (Stock, 1994); L'ombre du Poète (Stock, 1997); Cannibales (Fayard, 1999); Pollens (Fayard, 2001, prix de l'Amitié Franco-Arabe); Terre d'ombre brûlée (Fayard 2004); Le Griot de Marrakech (Le Fennec / Abada).

Dépôt légal : 2008/2169

ISBN : 978-9981-2000-6

Impression :

Crédit photos : Jean Claude Laffitte

Conception graphique : ✪ KLEM EURO RSCG

Exposition de Mahi Binebine du 21 octobre au 11 novembre 2008

21, rue Abou Mahassine Arrouyani (ex rue Boissy - d'Anglas) Casablanca 20100 Maroc

Tél : +212 (0) 22 98 17 86 - Fax : +212 (0) 22 98 17 85 - www.atelier21.ma