

KHALID
EL BEKAY

GALERIE D'ART
L'ATELIER





Exposition Khalid El Bekay

Galerie d'art **L'Atelier 21**

du 12 mars au 3 avril 2009



à Sakina



KHALID
EL BEKAY

Le T du Thé

Galerie d'art **L'Atelier 21**

21, rue Abou Mahassine Arrouyani (ex rue Boissy – d'Anglas) Casablanca 20100 Maroc

Tél. : +212 (0) 22 98 17 85 ■ Fax : +212 (0) 22 98 17 86

atelier21@menara.ma ■ latelier21@gmail.com ■ www.atelier21.ma

Khalid El Bekay ne lâche pas un thème avant d'en épuiser les possibilités de sens. Il construit depuis des années une œuvre aux couleurs éclatantes. Son monde de représentations était marquée par deux sujets: la tasse et la terre où poussent des fruits et des légumes. Un troisième objet fait son apparition dans cette dernière série: la théière. Le dialogue à deux est devenu un colloque à trois. La rencontre entre la tasse de café et la théière est autobiographique. Comme tous les artistes, Khalid El Bekay puise la part la plus significative de son œuvre dans son vécu, ses expériences, son moi. Quand il s'est établi à Barcelone, après l'obtention d'un diplôme à l'école des Beaux-Arts de Tétouan, le peintre a substitué la consommation du café à celle du thé. «La nostalgie du thé m'a conduit au café. Il a fallu du temps pour m'en rendre compte et en saisir le sens», affirme-t-il. Ce changement d'une habitude liée à la consommation d'une boisson parmi les plus répandues au monde aurait pu passer inaperçu ou s'inscrire dans l'ordre des choses si l'artiste n'avait pas commencé à peindre des tasses de café à Barcelone. Il expliquait son attrait pour cet objet par des considérations strictement picturales: la forme, le chromatisme du blanc...

C'est la présence insistante de la théière dans les peintures récentes, réalisées dans son atelier au sud de Casablanca, qui lui a fait prendre connaissance de la composante culturelle liée à la rencontre entre le café et le thé. Très banalement, l'artiste consomme du café quand il travaille en Espagne et boit du thé quand il peint au Maroc. Le changement d'une boisson par une autre constitue pour l'artiste la marque du passage d'un territoire à un autre, d'une culture à une autre. L'entre-deux cultures, avec son lot complexe de paramètres identitaires, loge aux yeux du peintre dans deux objets usuels. Une révolution culturelle est inscrite sur un ton faussement léger dans deux récipients.

4

Ainsi va Khalid El Bekay, il creuse des fondations profondes aux sujets qu'il peint avec des couleurs éclatantes. L'on savait que ses anciens tableaux étaient le théâtre d'une lutte sans merci entre le verdoyant et la menace de son pourrissement. Chaque pomme rouge porte en elle l'empreinte d'une décomposition. Aujourd'hui, l'artiste pose le problème de son appartenance à deux cultures en confrontant une tasse et une théière. Il a l'art d'aborder avec légèreté des sujets sérieux.

Du point de vue technique, cette série marque un tournant ou plutôt un retour aux sources dans le travail de Khalid El Bekay. Alors qu'il avait fondé sa réputation sur une technique de collage reposant sur la superposition des papiers pour forcer la couleur à révéler son meilleur état, El Bekay retrouve le geste pictural, en opérant désormais un balayage léger au pinceau. La superposition des papiers a cédé la place à des couleurs en aplat. Le champ de la couleur ne procède plus du chevauchement des papiers mais d'une série de couches fines de peinture, variant rarement d'un ton. L'artiste n'en revient pas de ce retour à la peinture. «En commençant cette série au Maroc, j'ai ressenti le besoin de toucher la peinture, d'être en contact avec la matière». Le curieux, c'est que ce retour à la peinture, l'artiste n'ayant pratiquement utilisé que le collage depuis qu'il a quitté l'école de Tétouan, n'a pas introduit de changement dans sa facture. Les tableaux gardent la simplicité, la fraîcheur, l'éclat évident et immédiatement perceptible des couleurs. Le peintre continue d'enfourer la ligne dans la couleur et inversement, peut-être dans le but de conjuguer leur puissance respective.

L'odyssée de la couleur conduit presque naturellement l'artiste vers l'arabesque qui confirme cette charge décorative de son œuvre sur laquelle j'avais déjà attiré l'attention dans un texte antérieur. Les pièces calligraphiques de Khalid El Bekay sont le juste pendant en arabesque de la couleur. Mais l'artiste introduit dans cet équilibre des couleurs et du geste calligraphique une zone d'ombre qui brouille les codes d'appréhension tranquille et rend l'œuvre contingente avec des territoires troubles – ceux-là mêmes qui constituent l'énigme des œuvres d'art. Pourquoi avoir mis en relief les caractères de l'écriture coufique? Ces reliefs rappellent le dispositif d'écriture tactile à l'adresse des non-voyants: le braille. Pourquoi donc? Est-ce pour dire qu'une peinture se voit aussi par la main ou pour laisser s'immiscer cette part noire qui menace l'éclat de ses couleurs?

Aziz Daki



T de Terre II
Technique mixte sur bois, 50 x 50 cm
2008



T de Tasse
Technique mixte sur bois, 50 x 50
cm
2008



T de Teinte
Technique mixte sur papier, 30 x 30 cm
2008



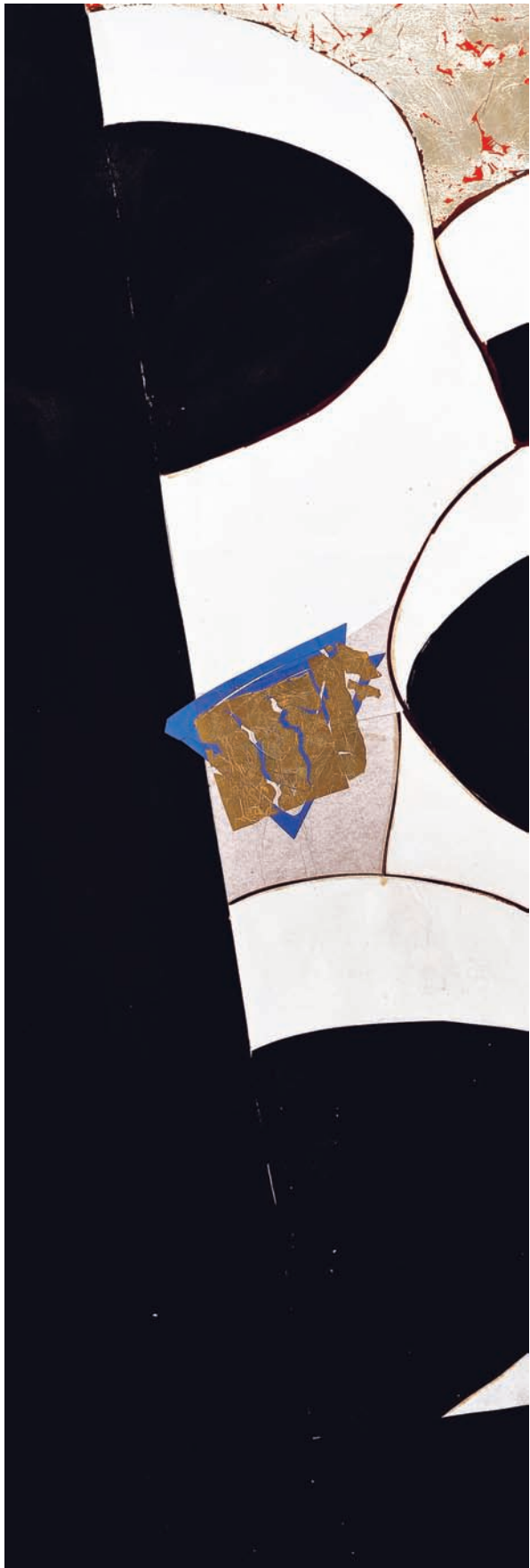
T de Terre VII
Technique mixte sur bois, 100 x 100 cm
2008

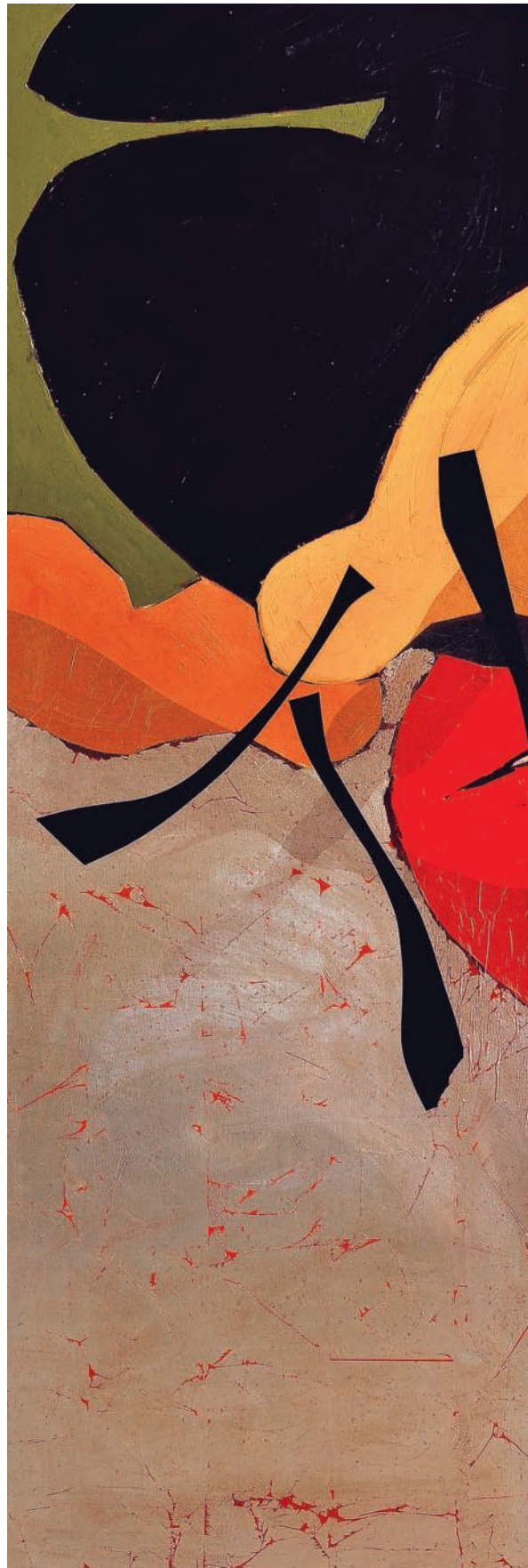


T de Terre IV
Technique mixte sur bois, 50 x 50 cm
2008



T de Tasse II
Technique mixte sur bois, 122 x 94 cm
2008





T du Terre,
Technique mixte sur bois, 200 x 364 cm
2008



T de Teinte VII
Technique mixte sur papier, 30 x 30 cm
2008



T du Thé et de Tasse
Technique mixte sur bois, 150 x 204 cm
2008



T de Tasse VI
Technique mixte sur bois, 150 x 150 cm
2008



T du Thé III
Technique mixte sur bois, 150 x 150 cm
2008



T de Terre VIII
Technique mixte sur bois, 100 x 100 cm
2008



T de Rouge II
Technique mixte sur bois, 100 x 100 cm
2007

T du Thé
Technique mixte sur bois
200 x 364 cm
2008







T de Terre VI
Technique mixte sur papier, 80 x 150 cm
2007



T de Tasse VI
Technique mixte sur bois, 50 x 50 cm
2007



T Rouge I
Technique mixte sur bois, 100 x 100 cm
2007



T de Thé V
Technique mixte sur bois, 100 x 100 cm
2008



T de Tasse III,
Technique mixte sur bois, 50 x 50 cm
2008



T de Terre V
Technique mixte sur bois, 100 x 100 cm
2008



T Rouge III
Technique mixte sur bois, 50 x 50 cm
2008



T de Terre VI
Technique mixte sur bois, 150 x 150 cm
2008



T de Teinte VIII,
Technique mixte sur papier, 65 x 70 cm
2008



T de Terre IV
Technique mixte sur bois, 100 x 100 cm
2008



V. Fenêtres III
Technique mixte sur bois, 180 x 31 x 31 cm
2008



V. Fenêtres II
Technique mixte sur bois, 180 x 31 x 31 cm
2007



T de Teinte V
Technique mixte sur papier, 65 x 70 cm
2008



T de Terre
Technique mixte sur bois, 50 x 50 cm
2008



T de Teinte IV
Technique mixte sur papier, 30 x 30 cm
2008



T de Terre III
Technique mixte sur bois, 50 x 50 cm
2008

Khalid El Bekay est né en 1966 à Casablanca. Après l'obtention, en 1990, de son diplôme à l'Institut supérieur des Beaux-Arts de Tétouan, il est allé à Barcelone où il a soutenu, en 1995, une licence en Beaux-Arts, section gravure. C'est dans la capitale catalane qu'il s'est imposé comme un peintre de la rive sud de la Méditerranée parmi les plus talentueux de sa génération. Ses expositions sont très suivies par les revues d'art espagnoles et le peintre est représenté dans une galerie à Milan.

Ses installations et tableaux, où il donne à voir des formes simples comme les poires, pommes et tasses de café, possèdent un cachet qui identifie son art. Ses peintures, caractérisées par des couleurs vives, sont le théâtre d'une dialectique entre le vivant et le décomposé. Il a développé une technique personnelle du collage, fondée sur le volume. Intitulée « Le T du Thé », cette exposition ancre davantage la peinture de Khalid El Bekay dans le contexte socioculturel marocain.

Khalid El Bekay vit et travaille à Barcelone.

▣ Principales expositions individuelles

- 2009 ■ Galerie L'Atelier 21, Casablanca
- 2007 ■ Galerie Venise Cadre, Casablanca
Centre Hassan II, Festival Assilah, Assilah
- 2006 ■ Pause, Galerie Mohamed El Fassi, Rabat
Pause, Galeria Dual Art, Madrid
Pause, Musée ethnologique, Arbucies, Gironne, Espagne
- 2005 ■ V.E.R.-D, Torre Vella, Salou, Tarragone, Espagne
- 2004 ■ El color del verde, Centre d'art Contemporain Piramidón, Barcelone
Il colore del verde Galerie Il Torchio-Constantini Arte contemporanea, Milan
Palais Myssanus, Samedan, Suisse
Galerie nova, Sabadell, Barcelone
- 2003 ■ Carrefour des arts, Casablanca
- 2002 ■ Rosso, giallo, e nero e verde. Galerie Il Torchio, Milan
- 2001 ■ Galerie Art Nau, Gironne
Galerie Carme Espinet, Barcelone
Galerie Art Box, Madrid
- 1999 ■ Galerie Jorge Albero, Madrid
Galerie Carrefour des arts Casablanca
- 1998 ■ Galerie Artnau, Gironne
- 1996 ■ Galerie Artbox, Barcelone
- 1995 ■ Galerie Epai Blanc, Barcelone

▣ Principales expositions collectives

- 2006 ■ Blau, Torrevella-Salou, Tarragone
Galerie Antonni Pinyol, Reus, Tarragone
- 2005 ■ Festival international de cinéma, Marrakech
- 2004 ■ Galerie IL TORCHIO, Milan
Torre Vella, Salou, Tarragone
- 2003 ■ Artistes du Piramidón, CAC Piramidón, Barcelone
Hommage a Dalí, Galerie Marc3, Barcelone
- 2002 ■ Colective d'Art Contemporain, Gaeriel Il Torchio, Milan
Sur Matisse, Galerie Marc3, Barcelone
The Ninetysevengroup, Remembering Gaudí, Hong Kong

- 2001 ■ Monographie d'Arte Espagnol, Hong Kong
Rencontre Internationale d'Art Contemporain, Casablanca
- 2000 ■ A partir de Matisse, Galerie Carme Espinet, Barcelone
Art Catalán, Palais de la Virreina, Barcelone
Galerie ArtBox, Barcelone
Galerie Urbaine, Atelier Ouvert, Barcelone
- 1999 Cinque Artistes Immigrants, Sale La Polemica, Palaufrugell, Gironne.
Fondation Actua, Casablanca
Peintres du Nord, Galerie El Manar, Casablanca
- 1998 Royal Monestir de Sant Cugat del Valles, Barcelone
Galerie Al Manar, Casablanca
Art Català, Lleida, Espagne.
Galerie Canals, Sant Cugat, Barcelone.
- 1997 African Museum Gallery, Paris
Galerie Contrast, Barcelone
Galerie Art Box, Barcelone, Madrid, Londres
Galerie Manuel Mayoral, Barcelone
Fundation Caja de Granada, Grenade
- 1996 Galerie Manuel Mayoral, Barcelone
- 1995 Galerie Tres Punts, Barcelone
Galerie Bertutchi, Tetouan
Galerie Flandria, Tanger
Galerie Anquins, Reus, Tarragone.

■ Foires Internationales

- 2006 Foire de Padova, Italie
- 2005 Miart, Foire d'art de Milan, Italie
Foire d'art de Bologne, Italie
- 2004 Foire de Monticciari, Brescia, Italie
Miart, Foire d'arte de Milan, Italie.
- 2003 Feria d'art Bari, Italie.
- 2002 Foire d'art Padua, Italie
Foire d'art de Venecia, Italie
- 2001 Foire d'art de Parma, Italie.
Foire de Padua, Italie.
Artexpo, Galerie Carme Espinet, Barcelone.
- 1998 Artexpo, Galerie Artbox, Barcelone.
Arte+sur, Fundation Caja de Granada,Granade

■ Collections

Palais Royal, Rabat
Attijariwafa bank
World Trade Center, Barcelone
Museu de l'aquarella, Llançà, Gironne
Hotel Nafis, Marrakech
Musee Ethnologique, Arbucies, Gironne
Mairie de Salou, Tarragone
Institut National Superieur des Beaux-Arts , Tetouan
Centre d'Art contemporain Pyramidon, Barcelone
Musee TorreVella, Salou, Tarragone

Dépôt légal: 2009 MO 0858

ISBN : 9981-1-2002-2

Impression : Europrint

Crédit photos : Fouad Maazouz

Exposition de Khalid El Bekay du 12 mars au 3 avril 2009

21, rue Abou Mahassine Arrouyani (ex rue Boissy - d'Anglas) Casablanca 20100 Maroc

Tél. : +212 (0) 5 22 98 17 86 - Fax : +212 (0) 5 22 98 17 85 - www.atelier21.ma





21, rue Abou Mahassine Arrouyani (ex rue Boissy – d'Anglas) Casablanca 20100 Maroc
Tél. : +212 (0) 22 98 17 85 Fax : +212 (0) 22 98 17 86
atelier21@menara.ma latelier21@gmail.com www.atelier21.ma